

ΥΠΟΥΡΓΕΙΟ ΠΕΡΙΒΑΛΛΟΝΤΟΣ ΚΑΙ ΕΝΕΡΓΕΙΑΣ



Γενική Γραμματεία Χωρικού Σχεδιασμού και Αστικού Περιβάλλοντος



New European Bauhaus
beautiful | sustainable | together

Νέο Ευρωπαϊκό Bauhaus στην Ελλάδα

New European Bauhaus in Greece

Εισαγωγή

Η ευρωπαϊκή πρωτοβουλία “Νέο Ευρωπαϊκό Bauhaus” φιλοδοξεί να μετατρέψει την Πράσινη Συμφωνία² σε ένα κίνημα συν-σχεδιασμού, που θα προωθεί την βιωσιμότητα, την ποιότητα στην καθημερινή ζωή και τη δημιουργικότητα με οικονομικά προσιτές και ελκυστικές λύσεις για όλους.

Αποτελεί ένα όραμα πράσινου και ψηφιακού μετασχηματισμού της ΕΕ, που συνδέει την καινοτομία, τη δημιουργικότητα και επιθυμεί να εμπνεύσει την αλλαγή της συμπεριφοράς των πολιτών, να επηρεάσει την αγορά και να αλλάξει την δημόσια διακυβέρνηση. Στοχεύει στο να διευκολύνει την ανταλλαγή γνώσεων μεταξύ ανθρώπων σε όλη την Ευρώπη και τη δημιουργία ενός διεπιστημονικού έργου όπως ακριβώς και το Bauhaus κίνημα πριν από εκατό χρόνια.

Το ΥΠΕΝ προκείμενου να προτείνει, να αναλάβει και να εποπτεύσει σχετικές δράσεις, προχώρησε στην σύσταση Ομάδας Εργασίας με εκπροσώπους της δημόσιας διοίκησης, του ακαδημαϊκού χώρου και του κατασκευαστικού κλάδου. Στις προτεραιότητες της Ομάδας είναι ο εμπλουτισμός της Ελληνικής Αρχιτεκτονικής Πολιτικής με τα νέα δεδομένα³ που θέτει το Νέο Ευρωπαϊκό Bauhaus,

- Βιωσιμότητα π.χ. η κλιματική προσαρμογή, η κυκλική οικονομία, η ενίσχυση του πράσινου και της βιοποικιλότητας,
- Αισθητική δηλ. η βελτίωση της ποιότητας ζωής και της λειτουργικότητας του αστικού και του περιαστικού χώρου
- Συμπερίληψη π.χ. η προσβασιμότητα και η υποστήριξη των ευάλωτων ομάδων.



¹ https://new-european-bauhaus.europa.eu/index_en

² https://www.europarl.europa.eu/news/el/headlines/society/20200618STO81513/prasini-sumfonia-to-kleidi-gia-mia-klimatika-oudeteri-kai-viosimi-ee?at_campaign=20234-Green&at_medium=Google_Ads&at_platform=Search&at_creation=Sitelink&at_goal=TR_G&at_audience=green%20deal&at_topic=Green_Deal&gclid=CjwKCAjw67ajBhAVeIwA2g_jEJ2FeafOpMoa6XY25kkhWM9JImS0AfGgS1JmWqqWNFyYeHsZMBx-xoC_EkQAvD_BwE

³ https://new-european-bauhaus.europa.eu/about/about-initiative_en

1. Τι είναι η πρωτοβουλία του Νέου Ευρωπαϊκού Bauhaus (NEB);

Το New European Bauhaus είναι ένα πρωτοποριακό πρόγραμμα που αναπτύχθηκε από την Ευρωπαϊκή Επιτροπή με σκοπό να συνδυάσει την αρχιτεκτονική, τον σχεδιασμό και την τέχνη με τη βιωσιμότητα, την καινοτομία και την κοινωνική αειφορία. Ο όρος "Bauhaus" αναφέρεται στη σπουδαία σχολή που λειτούργησε στη Γερμανία στη διάρκεια της πρώτης μισής του 20ού αιώνα και έχει επηρεάσει σημαντικά τον τομέα του σχεδιασμού.

Το NEB είναι ένα όραμα ελπίδας⁴ με σκοπό να επιτευχθεί μια πολιτιστική και δημιουργική διάσταση της Πράσινης Συμφωνίας για την ενίσχυση της βιώσιμης καινοτομίας, τεχνολογίας και οικονομίας. Προτάθηκε το 2020 από τον πρόεδρο της Ευρωπαϊκής Επιτροπής, Ursula von der Leyen, και έχει ως στόχο να συνδυάσει την αισθητική και την καινοτομία με την αειφορία και την κλιματική αλλαγή. Το πρόγραμμα αποσκοπεί στη δημιουργία ενός περιβάλλοντος που είναι καλύτερο, πιο βιώσιμο και πιο ελκυστικό για όλους. Για το λόγο αυτό φιλοδοξεί να ενεργοποιήσει διαφορετικούς παράγοντες σε διαφορετικά επίπεδα, από μεγάλες εταιρείες μέχρι πρωτοβουλίες της κοινωνίας των πολιτών, από εθνικές κυβερνήσεις έως δημοτικά συμβούλια κ.α.

Το Νέο Ευρωπαϊκό Bauhaus καλεί όλους τους Ευρωπαίους να φανταστούν και να οικοδομήσουν μαζί ένα βιώσιμο και χωρίς αποκλεισμούς μέλλον, θέτοντας ψηλά το στόχο της αισθητικής βελτίωσης και της ποιότητας της ζωής όλων των πολιτών. Στοχεύει στη μεταμόρφωση διαφορετικών τομέων της οικονομίας, ιδιαίτερα το δομημένο περιβάλλον, κάτω από το πρίσμα των κλιματικών επιδιώξεων των επόμενων ετών. Περιλαμβάνει ένα ευρύ φάσμα δράσεων, συμπεριλαμβανομένων διαγωνισμών, εκθέσεων, συνεδρίων, ερευνητικών προγραμμάτων και πιλοτικών έργων. Ο στόχος είναι να αναπτυχθούν καινοτόμες ιδέες και πρακτικές που θα συμβάλουν στην επίτευξη μιας πιο βιώσιμης και ανθρωποκεντρικής Ευρώπης.

Οι άνθρωποι θα αγκαλιάσουν ή θα οδηγήσουν την αλλαγή όταν βλέπουν απτά παραδείγματα⁵. Το NEB προτείνει να μάθουμε μέσω των εμπειρικών μεθόδων και να βελτιωνόμαστε με την πάροδο του χρόνου.



⁴ https://ec.europa.eu/commission/presscorner/detail/en/ip_23_203

⁵ https://new-european-bauhaus.europa.eu/about/dashboard_en

1.2 Η δύναμη των παραδειγμάτων

Όλες οι αξίες και οι αρχές που πρεσβεύει το Νέο Ευρωπαϊκό Bauhaus δεν είναι νέες, αλλά το NEB έχει τη φιλοδοξία να μεταμορφώσει κάθε προγενέστερη εμπειρία και στόχο τον συνδυασμό των αναλυτικών εργαλείων συστημικής σκέψης με τις δημιουργικές μεθόδους ανθρωποκεντρικής προσέγγισης για την επίλυση πολλών και διαφορετικών προκλήσεων που θα πρέπει να αντιμετωπίσει μελλοντικά η κοινωνία μας. Για παράδειγμα :

- Στην περίπτωση της βιωσιμότητας, είναι μια στροφή παραδείγματος προς μια αναγέννηση και δημιουργία νέων θετικών σχέσεων με φύση.
 - Περισσότερη ευαισθητοποίηση και προθυμία για την αντιμετώπιση της κλιματικής αλλαγής και μείωση της έκθεσης στη ρύπανση.
 - Προώθηση του μακροπρόθεσμου σχεδιασμού, του κύκλου ζωής και της ολοκληρωμένης σκέψης στο βιομηχανικό οικοσύστημα: η ανάγκη για περισσότερη κυκλικότητα για την αντιμετώπιση της μη βιώσιμης χρήσης των πόρων και των αποβλήτων.
- Για την αξία της ομορφιάς, έχει νόημα οι εμπειρίες να λειτουργούν προς ένα ευρύτερο «εμείς» και μαζί, να εργαζόμαστε για τη ρήξη με τις τοπικές και παγκόσμιες αδικίες και παρωχημένα κοινωνικά μοντέλα.
 - Ανάκτηση της αίσθησης του ανήκειν: χτίζοντας γέφυρες μεταξύ των ανθρώπων, δίνοντας έμφαση στον ρόλο του πολιτισμού και τα κοινωνικά πλεονεκτήματα, ως βασικοί παράγοντες για να γίνουν οι χώροι μοναδικοί και ουσιαστικοί.
- Η συμπερίληψη να οδηγήσει στο δεδομένο ότι όλα τα έργα θα προκύπτουν μέσα από συμμετοχικές διαδικασίες και οι εμπλεκόμενες κοινότητες να λαμβάνουν αποφάσεις και θα αυτοκυβερνούνται.
 - Δίνοντας προτεραιότητα στα μέρη και στους ανθρώπους που το χρειάζονται περισσότερο: προσιτές λύσεις για όλους, με έμφαση στις πιο ευάλωτες ομάδες και άτομα.



Βιωσιμότητα	Διατήρηση, Επισκευή, Επαναχρησιμοποίηση, Αναβάθμιση, Ανανέωση	Ένα βιώσιμο έργο στοχεύει να μειώσει της περιβαλλοντικές επιπτώσεις και να εισάγει εύνοιες όπως ανθεκτικότητα, προσαρμοστικότητα, ανακύκλωση. Στοχεύει στην επανεξέταση υπηρεσιών, προϊόντων για τη μείωση της ρύπανσης και επιπτώσεις από την αύξηση CO2 με ελάχιστη χρήση πόρων, υλικών και ενέργεια.
	Κυκλικότητα Μετασχηματισμός αποβλήτων	Ένα βιώσιμο έργο στοχεύει να μειώσει τις γραμμικές διεργασίες ή να τις μετατρέψουν σε κυκλικές διαδικασίες που στοχεύουν στη μηδενική ρύπανση. Μελετά όλη την κλίμακα ενός (βιομηχανικού) συστήματος.
	Αποθήκευση άνθρακα, Ενίσχυση της βιοποικιλότητας, Αποκατάσταση και επέκταση φυσικών τοπίων, Αλλαγή παραδείγματος, αλλαγή συμπεριφοράς	Ένα βιώσιμο έργο στοχεύει να δώσει περισσότερα από αυτό που παίρνει, ενισχύει αντί να καταστρέφει τη βιοποικιλότητα, δίνοντας κίνητρα για την αποκατάσταση και επέκταση της φύσης. Η αναγεννητική βιωσιμότητα εξετάζει επίσης το πώς τα περιβάλλοντα επηρεάζουν τις κοσμοθεωρίες, τα παραδείγματα και τις συμπεριφορές. Εξετάζει την κλίμακα ενός οικοσυστήματος. Οι πρωτοβουλίες σε αυτή τη διάσταση γνωρίζουν το πλήρες, το οικοσύστημα στο οποίο δρουν και τον αντίκτυπο του έργου τους χρόνο και χώρο για τη βιοποικιλότητα και τους φυσικούς πόρους.

Αισθητική	Επανενεργοποίηση περιβάλλοντος, Αισθητηριακή εμπειρία, Αισθητική	Ένα όμορφο έργο βελτιώνει τη σωματική και ψυχική ευημερία των ατόμων λαμβάνοντας υπόψη τις αισθήσεις τους και συναισθήματα, πέρα από τις ανάγκες τους. Ενεργοποιεί την πολιτιστικές, κοινωνικές και φυσικές ιδιότητες ενός τόπου για να δημιουργηθούν μοναδικές και θετικές εμπειρίες. Το έργο ενισχύει την ευαισθητοποίηση του τόπου και της κληρονομιάς σε όλη της την ποικιλομορφία, ενώ αναδεικνύει τη δική του αισθητική.
	Σύνδεση με το περιβάλλον, Συλλογική εμπειρία, Αίσθηση του ανήκειν	Ένα όμορφο έργο ενισχύει τις ευκαιρίες για ουσιαστικές κοινωνικές αλληλεπιδράσεις και συλλογικές εμπειρίες. Ενισχύει την αίσθηση του ανήκειν και εμπλουτίζει τις ζωές συνδέοντας διαφορετικά μέρη και ανθρώπους. Το νέο έργο να εξασφαλίζει τη διαφάνεια και την αμοιβαία φροντίδα.
	Ενεργοποίηση δημιουργίας, Αναδιάρθρωση αξιών, Μακροχρόνια χρήση	Ένα όμορφο έργο επιτρέπει τη δημιουργία και τη συλλογικότητα, την επανεφεύρεση των τόπων, των τρόπων ζωής και της ταυτότητας των κοινοτήτων μας. Ενσωματώνει νέες πολιτιστικές και κοινωνικές αξίες, κυρίως μέσω της ουσιαστικής εμπειρίας ενός ευρύτερου «εμείς» (συμπεριλαμβανομένου του μη ανθρώπινου κόσμου). Με αυτόν τον τρόπο, φιλοδοξεί να προβλέψει μελλοντικούς μετασχηματισμούς και μπορεί να δημιουργήσει κίνηση μεγάλης διάρκειας.

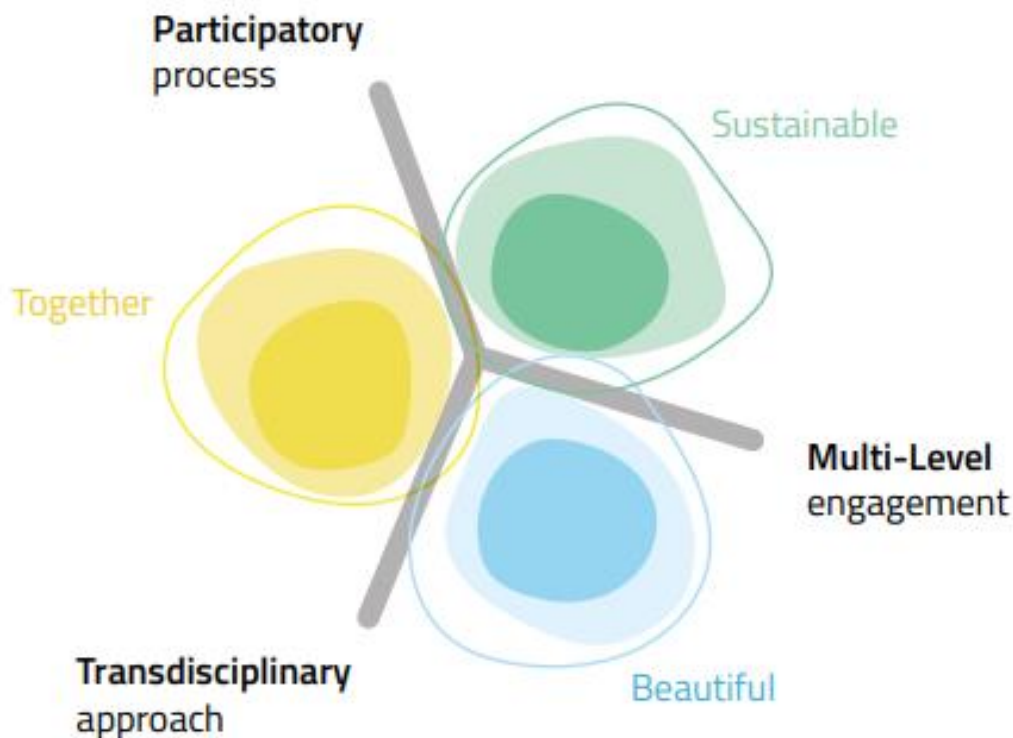
<p>Συμπερίληψη</p>	<p>Ισότητα, Προσβασιμότητα, Προτεραιότητα σε μειονεκτούντα άτομα</p>	<p>Ένα έργο χωρίς αποκλεισμούς παρέχει προσβασιμότητα (φυσική, γνωσιακή, ψυχολογική, κ.λπ.) και προσιτές τιμές για όλους, ανεξαρτήτως φύλου, φυλετικής ή εθνικής καταγωγής, θρησκείας ή πεποίθησης, αναπηρίας, ηλικία ή σεξουαλικού προσανατολισμού. Η ισότητα στις ευκαιρίες πρέπει να είναι ουσιώδης επομένως είναι σημαντικό να δοθεί προτεραιότητα σε άτομα, ομάδες και κοινότητες που αντιπροσωπεύονται λιγότερο.</p>
	<p>Υπέρβαση του διαχωρισμού, Εκπροσώπηση και κοινωνική Σταθερότητα, Κοινή χρήση πόρων και ευκαιριών</p>	<p>Ένα έργο χωρίς αποκλεισμούς προωθεί και εξισώνει τις σχέσεις μεταξύ χρηστών ή/και κοινοτήτων, προστατεύοντας την αρχή της ίσης μεταχείρισης και της κοινωνικής δικαιοσύνης. Η ένταξη και η ανοιχτή πρόσβαση στις υπηρεσίες είναι εξασφαλισμένη με επίσημους, διαρθρωτικούς μηχανισμούς όπως η χρηματοδότηση μέσα, επιχειρηματικά μοντέλα, σχεδιασμός, πολιτικές, κανονισμούς και άλλες διαδικασίες θεσμοθέτησης.</p>
	<p>Πρώθηση κοινών κοινωνικών αξιών, Κοινωνική ανάπτυξη, Συλλογική ανάπτυξη, Νέοι τρόποι συμβίωσης</p>	<p>Η ένταξη εμπνέει νέους τρόπους συμβίωσης, οικοδόμησης για την αλληλεγγύη και τη συνεργασία, ευαισθητοποίηση των διακρίσεων και της αδικίας. Ένα έργο χωρίς αποκλεισμούς γίνεται υποδειγματικό και έχει το δυνατότητα να σπάσει απαρχαιωμένα κοινωνικά μοντέλα, να δημιουργήσει νέες αξίες και να αποφέρει μετασχηματιστικά οφέλη σε μια κοινωνία, επηρεάζοντας κοσμοθεωρίες, παραδείγματα και κοινωνικές συμπεριφορές.</p>

1.3 Αρχές Εργασίας

Ένα έργο NEB θα πρέπει να περιλαμβάνει τρεις αρχές λειτουργίας⁶:

- συμμετοχική διαδικασία,
- πολυεπίπεδη εμπλοκή και
- διεπιστημονική προσέγγιση.

Οι διεπιστημονικές πρωτοβουλίες θα πρέπει να υιοθετούν μια συλλογική προσέγγιση στη δημιουργία γνώσης μεταξύ τοπικών, παραδοσιακών, ακαδημαϊκών φορέων, οι οποίοι θα μπορούν να συμμετέχουν σε πολλαπλά επίπεδα και να συνδέουν τις τοπικές στρατηγικές με ένα δίκτυο με παγκόσμιο αντίκτυπο. Αντιμετωπίζοντας την κλιματική κρίση, την απώλεια βιοποικιλότητας, τις αυξανόμενες παγκόσμιες ανισότητες, τις συγκρούσεις και τους πολέμους, που επηρεάζουν τα πιο ευάλωτα άτομα οι κοινωνίες μας χρειάζονται πολλαπλές και αλληλένδετες προτάσεις επίλυσης των πολυδιάστατων προβλημάτων που προκύπτουν.



⁶ https://new-european-bauhaus.europa.eu/use-compass_en

2 Σύσταση και Συγκρότηση μη αμειβόμενης Ομάδας Εργασίας του Υπουργείου Περιβάλλοντος και Ενέργειας στο πλαίσιο της ευρωπαϊκής πρωτοβουλίας «Νέο Ευρωπαϊκό Bauhaus (NEB)

Στις 16 Νοεμβρίου 2022, η Γενική Γραμματεία Χωρικού Σχεδιασμού και Αστικού Περιβάλλοντος (ΓΓΧΣΑΠ) του ΥΠΕΝ αποφάσισε τη σύσταση Ομάδας Εργασίας στο πλαίσιο της ευρωπαϊκής πρωτοβουλίας «Νέο Ευρωπαϊκό Bauhaus (NEB). Πιο συγκεκριμένα την ομάδα απαρτίζουν στελέχη της ΓΓΧΣΑΠ του ΥΠΕΝ και του Υπουργείου Πολιτισμού, Καθηγητές από όλες τις αρχιτεκτονικές σχολές της Ελλάδας και εκπροσώπους φορέων όπως το Τεχνικό Επιμελητήριο Ελλάδος και ο Σύλλογος Αρχιτεκτόνων. Την ομάδα συμπλήρωσαν διακεκριμένοι Πολιτικοί Μηχανικοί, καθώς και εκπρόσωποι της Τοπικής Αυτοδιοίκησης, προκειμένου να διασφαλιστεί η συμμετοχή πολλαπλών φορέων που συμμετέχουν στην ανάπτυξη του κατασκευαστικού τομέα και στη διαχείριση του δημόσιου χώρου

Οι προτεραιότητες της ομάδας εργασίας προέκυψαν μέσα από διαδικασίες διαβούλευσης και συν-δημιουργίας και αφορούν :

1. την ενίσχυση της Ελληνικής Αρχιτεκτονικής Πολιτικής με τα νέα δεδομένα που θέτει το Νέο Ευρωπαϊκό Bauhaus,
2. πρωτοβουλίες που αφορούν την εκπαίδευση, την έρευνα και την καινοτομία,
3. καθώς και την ανάληψη δράσεων που αφορούν τη συμμετοχή των πολιτών.

2.1 Ελληνική Αρχιτεκτονική Πολιτική

Η αρχιτεκτονική είναι η προσπάθεια του ανθρώπου να οργανώσει τον χώρο και να τον νοηματοδοτήσει. Σε επίπεδο προθέσεων εκφράζεται με την παραγωγή μελετών, σχεδίων και κειμένων, ενώ σε επίπεδο εφαρμογής αποτελεί παρέμβαση στον χώρο και στο περιβάλλον.

Οι προθέσεις των αρχιτεκτόνων καθορίζονται από το πολιτιστικό, κοινωνικό, οικονομικό πλαίσιο στο οποίο εντάσσονται και κυρίως στο φαντασιακό τους, η εφαρμογή όμως στον χώρο υποτάσσεται αναγκαστικά στην εκάστοτε νομοθεσία, στις προδιαγραφές που θέτει ο εργοδότης και στον προβλεπόμενο προϋπολογισμό.

Το παραγόμενο προϊόν (ή αγαθό) αποτελεί στην καλύτερη περίπτωση μία δημιουργία που εμπεριέχει τις αρχικές προθέσεις και αξίες του αρχιτέκτονα και στην χειρότερη περίπτωση ένα συμβιβασμό εις βάρος τους. Το τελικό έργο κατά την λειτουργία του, βιώνεται από τους χρήστες αλλά αποτελεί και μία δήλωση στον χώρο που απευθύνεται σε όλους.

Οι αρχές και οι αξίες που διέπουν την αρχιτεκτονική σύλληψη και εμφανίζονται στα κείμενα και στα σχέδια δοκιμάζονται κατά την εφαρμογή τους στον βιωμένο χώρο και στον τρόπο που αλληλοεπιδρούν στο περιβάλλον.

2.1.1 Υφιστάμενη κατάσταση της Αρχιτεκτονικής στην Ελλάδα

Εφόσον αποδεχθούμε ότι αντικείμενο της αρχιτεκτονικής είναι ο σχεδιασμός όλων των τεχνικών υποδομών στο περιβάλλον, ορίζουμε και ένα τεράστιο φάσμα εφαρμογής της, από τον σχεδιασμό πόλεων μακροσκοπικά έως τον σχεδιασμό επίπλων και αντικειμένων καθημερινής χρήσης μικροσκοπικά. Συνεπώς περιλαμβάνονται οι κλάδοι όπως ο αρχιτεκτονικός σχεδιασμός, ο αστικός σχεδιασμός, η πολεοδομία, η χωροταξία, η συντήρηση-ανακαίνιση κτηριακών έργων, η συντήρηση-αποκατάσταση μνημείων-τόπων-συνόλων, η αρχιτεκτονική εσωτερικών χώρων, ο σχεδιασμός βιομηχανικών αντικειμένων, η διακόσμηση, σχεδιασμός φωτισμού, αρχιτεκτονική τοπίου κ.α. καθώς και η επιπλοποιία, ξυλουργική, μεταλλουργία, μεταλλοτεχνία, μαρμαροτεχνία, λιθοξοϊκή, κεραμική, υαλουργία, υφαντική κ.α.

Το New European Bauhaus αναμένεται να προσφέρει ένα πλαίσιο για τη συνεργασία μεταξύ σχεδιαστών, αρχιτεκτόνων, καλλιτεχνών, ερευνητών, των δημόσιων αρχών και του κοινού. Μέσω αυτής της πρωτοβουλίας, επιδιώκεται η ανταλλαγή ιδεών, γνώσεων και εμπειριών για τη δημιουργία μιας πιο αειφόρου και δημιουργικής Ευρώπης.

Παρ' όλα αυτά στο πλαίσιο των αρμοδιοτήτων της Γενικής Γραμματείας Χωρικού Σχεδιασμού και αστικού Περιβάλλοντος του ΥΠΕΝ, η Ομάδα Εργασίας επικεντρώθηκε στο δομημένο περιβάλλον.

Μερικά από τα κύρια προβλήματα που εντοπίστηκαν μέσα από τη διαλογική συζήτηση της Ομάδας Εργασίας ήταν οι διάχυτες αρμοδιότητες μεταξύ υπουργείων, περιφερειών, δήμων, εταιριών δημοσίου, ιδιωτών, η στρεβλή και ανορθολογική κατανομή επαγγελματικών δικαιωμάτων, η αυθαίρετη δόμηση και ανοχή της, η σύγχυση μεταξύ πολεοδομικών παραμέτρων (ποσοτικά στοιχεία) και αρχιτεκτονικής ποιότητας, το ζήτημα της μακροπρόθεσμης ανθεκτικότητας και της προστιθέμενης οικονομικής αξίας της ποιοτικής αρχιτεκτονικής, το ζήτημα της προσβασιμότητας κ.α.

Επιπλέον τέθηκαν θέματα όπως η αμηχανία από τους σύγχρονους αρχιτέκτονες στο να διαχειριστούν την παραδοσιακή αρχιτεκτονική μορφή με σύγχρονους όρους πέρα από το πλαίσιο της προστασίας ή της γραφικότητας, η χαοτική πολεοδομική οργάνωση εξαιτίας της κακής ρυμοτομίας που παράγει δυσλειτουργικές γειτονιές χωρίς σαφή σημεία αναφοράς, η προβληματική χωροθέτηση του εμπορίου, του πρασίνου, η σχέση του πολίτη με το δημόσιο χώρο κλπ.

Τέλος, καταγράφηκαν απόψεις σύμφωνα με τις οποίες σχεδόν στο σύνολο της η σύγχρονη αρχιτεκτονική παραγωγή προσδιορίζεται τυπολογικά από τον ΓΟΚ και αποτελεί άθροισμα/παράθεση μονάδων (μεμονωμένων οικοδομών) χωρίς συγκρότηση συνόλων.

✚ *Μολαταύτα, η επανάληψη της τυπικής μονάδας (της πολυκατοικίας), το μικρό μέγεθος (οικοπέδου, οικοδομικού τετραγώνου) και η πυκνότητα της δόμησης σε συνδυασμό με την ανάμιξη των χρήσεων γης συνιστούν βασικά τυπολογικά χαρακτηριστικά που προσδίδουν στην ελληνική πόλη (προϊόν της μεταπολεμικής ανάπτυξης) την ιδιαίτερη φυσιογνωμία της που θα πρέπει να θεωρηθούν δεδομένα.*

Επίσης, στον συνεχώς διευρυνόμενο εκτός σχεδίου χώρο και τις ενδιάμεσες κατηγορίες / διαβαθμίσεις που τον χαρακτηρίζουν (από τις παρυφές των οικισμών, την παρόδια δόμηση, έως τις παράκτιες τουριστικές περιοχές) κυριαρχεί τυπολογικό χάος και αναρχία.

2.1.2 Ενίσχυση της Ελληνικής Αρχιτεκτονικής Πολιτικής

Το ΝΕΒ επιδιώκει την ανάπτυξη πρακτικών και προτάσεων για τον σχεδιασμό και την ανάπτυξη κτιρίων, την αστική ανάπτυξη, τον χώρο δημόσιας χρήσης, τα ανανεώσιμα ενεργειακά συστήματα, τη βιομηχανία τροφίμων, τον τουρισμό και πολλά άλλα. Στο επίκεντρο του προγράμματος βρίσκεται ο άνθρωπος, η αειφόρος αρχιτεκτονική και ο σχεδιασμός που προάγει την βιωσιμότητα, την καινοτομία και το μετριασμό της κλιματικής αλλαγής.

Παράλληλα, σε πολλές χώρες της Ευρώπης γίνεται προσπάθεια να καταγραφούν οι συλλογικές αρχές και αξίες που αντιπροσωπεύουν τις κατά τόπους κοινωνίες στη δεδομένη χρονική περίοδο, προσφέροντας κατευθύνσεις και εθνική υποστήριξη στους αρχιτέκτονες των διαφόρων κρατών μελών.

Στο πλαίσιο αυτό έχουν δημοσιευτεί πολιτικές Αρχιτεκτονικής σε όλες σχεδόν τις χώρες της Ευρώπης, οι οποίες ανανεώνονται σε τακτά διαστήματα, ενώ το Ευρωπαϊκό Συμβούλιο έχει αναλάβει πρωτοβουλίες για την «υψηλή ποιότητα στην αρχιτεκτονική για όλους⁷» με προεξάρχουσα την πρωτοβουλία της προέδρου Ursula von der Leyen γνωστό ως Νέο Ευρωπαϊκό Bauhaus⁸.



TOWARDS A SHARED CULTURE OF ARCHITECTURE

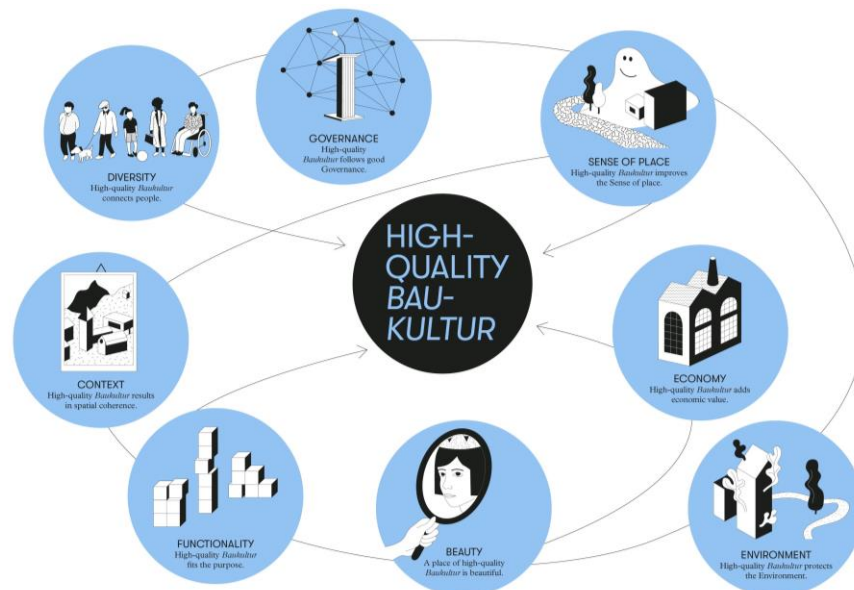
INVESTING IN A HIGH-QUALITY LIVING
ENVIRONMENT FOR EVERYONE

⁷ <https://op.europa.eu/en/publication-detail/-/publication/bd7cba7e-2680-11ec-bd8e-01aa75ed71a1/language-en>

⁸ https://ec.europa.eu/commission/presscorner/detail/en/fs_20_1894

Οι άξονες που διέπουν το NEB είναι τρεις: Οι άξονες αειφορία, συμπεριληπτικότητα και ομορφιά του NEB διευρύνονται από την πρωτοβουλία BauKultur, την οποία υιοθετούν και κράτη εκτός Ευρωπαϊκής Ένωσης, με οκτώ κριτήρια⁹ για «υψηλής ποιότητας αρχιτεκτονική για όλους» (όπου η λέξη αρχιτεκτονική αντικαθίσταται σταδιακά από την λέξη Baukultur) ως ακολούθως:

- Κυβερνητική πολιτική ήτοι Θεσμικό πλαίσιο – διοίκηση – νομοθεσία (governance)
- Λειτουργικότητα – αποτελεσματικότητα σε λειτουργικό, τεχνικό και οικονομικό επίπεδο, καθώς και ικανοποίηση των κοινωνικών και ψυχολογικών απαιτήσεων των ανθρώπων
- Περιβάλλον – προστασία φυσικών πόρων και πολιτιστικού αποθέματος, αντιστάθμιση κλιματικής αλλαγής και αειφορεία
- Οικονομία – με την αρχική έννοια του όρου , προώθηση επανάχρησης υλικών και κελυφών, με προτεραιότητα σε ποιοτικές (με κέντρο τον πολιτισμό) και μακροπρόθεσμες επενδύσεις με απόδοση υψηλής ποιότητας χώρους
- Διαφορετικότητα – χώροι για συμπεριληπτικές κοινωνίες, με μικτές χρήσεις , προώθηση κοινωνικής και χωρικής συνοχής
- Πλαίσιο – Φυσικό και δομημένο περιβάλλον – χωρικό, κοινωνικό, πολιτιστικό. Αρχιτεκτονική κληρονομιά και σύγχρονη δημιουργία, τοπικά χαρακτηριστικά
- Αντίληψη και αίσθηση του τόπου- αναγνώριση και προστασία των σχέσεων και της σύνδεσης των ανθρώπων με τον τόπο . Πλήρωση των κοινωνικών, ψυχολογικών και πολιτιστικών απαιτήσεων- φέρουσα ικανότητα του τόπου
- Κάλλος – Ομορφιά, αισθητηριακή αντίληψη και κατανόηση του χώρου, των αντικειμένων και των ανθρώπων με στόχο την ποιότητα ζωής και την υψηλή αισθητική του βιωμένου χώρου.



⁹ <https://baukultur--production--storage.s3.amazonaws.com/baukultur/2022-06-17-174034--dbqs-en.pdf>

Από τους άξονες που διέπουν το NEB (αιεφορία, συμπεριληπτικότητα και ομορφιά) και την διεύρυνση αυτών από την πρωτοβουλία BauKultur με οκτώ κριτήρια για υψηλής ποιότητας αρχιτεκτονική για όλους, η Ομάδα Εργασίας του ΥΠΕΝ επικεντρώθηκε αρχικά στα κάτωθι:

- Θεσμικά μέτρα- τεχνική ποιότητα, αιεφορία, κλπ (που πρέπει να εξασφαλίζεται με προδιαγραφές
- Επαγγελματικά δικαιώματα - ανακατανομή βάσει εκπαίδευσης
- Θέσπιση προτύπων (standards) εκτέλεσης οικοδομικών και λοιπών τεχνικών εργασιών
Πιστοποίηση προϊόντων
- Δημόσια έργα : ανάγκη αναθεώρησης των διαδικασιών ανάθεσης μελέτης, επίβλεψης και κατασκευής
- Αναθεώρηση ΝΟΚ και θέσπιση ειδικών οικοδομικών κανονισμών
- Διαγωνισμοί : Δημόσιοι - Υποχρεωτικότητα (όριο στο ποσοστό απαλλαγής) - Εξορθολογισμός θεσμικού πλαισίου, Αναγνώριση του ερευνητικού χαρακτήρα, διαβούλευση κ.α. / Ιδιωτικοί - ανοιχτοί ή μικτοί-ανοικτοί και προσκλήσεις)
- Αρχιτεκτονική αξιολόγηση δημόσιων έργων 5 και 10 χρόνια μετά την έναρξη λειτουργίας
- Επανεκτίμηση των όρων προστασίας της Πολιτιστικής Κληρονομιάς.

Ειδικότερα, τέθηκαν ζητήματα όπως:

- το πρόβλημα της αρχιτεκτονικής ποιότητας που δεν μπορεί να αντιμετωπιστεί χωρίς να θιχτεί το καθεστώς απόδοσης δικαιωμάτων δόμησης,
- τα τυπολογικά προβλήματα που θα πρέπει να αντιμετωπιστούν κατά κατηγορία χώρου,
- η κυριαρχία του αυτοκινήτου, ο ανασχεδιασμός της κυκλοφορίας σε συνδυασμό με ενέργειες βελτίωσης της κλιματικής προσαρμογής των δημόσιων χώρων και του πρασίνου,
- η ανάδειξη σημείων κεντρικότητας,
- η συντονισμένη παρέμβαση στις όψεις των κτιρίων και στη χρήση των ακάλυπτων χώρων των Ο.Τ.,
- η αντιμετώπιση της αστικής διάχυσης κατά περίπτωση με δημιουργία χώρων με ποιοτικά χαρακτηριστικά σε γειτονιές που στερούνται κέντρων και κοινόχρηστων χώρων,
- η αναθεώρηση των χρήσεων γης για την οργάνωση του αστικού και εξωαστικού χώρου,
- η αναθεώρηση του ρυθμιστικού με ισχυροποίηση της υφιστάμενης κατεύθυνσης περί επανάχρησης,
- η διευκρίνιση θεσμικού πλαισίου περί νομίμως υφιστάμενων (πχ χρήση κτηρίου # χρήση γης) κ.α.

2.2 Πρωτοβουλίες που αφορούν την εκπαίδευση, την έρευνα και την καινοτομία
Η πρωτοβουλία New European Bauhaus εμπνευσμένη από ένα κίνημα σχεδιασμού που ήταν το παρακλάδι ενός εκπαιδευτικού έργου¹⁰ στοχεύει να αντιμετωπίσει τις σύγχρονες και μελλοντικές οικολογικές, οικονομικές και κοινωνικές ανησυχίες.

Η εκπαίδευση και η δια βίου μάθηση είναι κεντρικής σημασίας για τον εφοδιασμό των σημερινών και μελλοντικών πολιτών με βαθιά κατανόηση των θεμάτων, κριτική σκέψη και δεξιότητες που είναι απαραίτητες για την αλλαγή. Τα θέματα που τέθηκαν εξαρχής στο επίκεντρο των συζητήσεων της Ομάδας Εργασίας του ΥΠΕΝ αφορούσαν τα εξής:

1. Ενσωμάτωση στο εκπαιδευτικό πρόγραμμα: Το New European Bauhaus μπορεί να ενσωματωθεί στο εκπαιδευτικό πρόγραμμα σε όλα τα επίπεδα, από την πρωτοβάθμια εκπαίδευση έως την ανώτερη εκπαίδευση (π.χ. εκσυγχρονισμός των προγραμμάτων σπουδών). Μπορεί να διδαχθούν οι βασικές αρχές του New European Bauhaus (εκπαίδευση¹¹ του κοινού, η εκπαίδευση των ιθυνόντων -decision makers), όπως η αειφορία, η καινοτομία και η ανθρωποκεντρική προσέγγιση, και να ενθαρρυνθεί ο δημιουργικός σχεδιασμός και η συνεργασία μεταξύ των φοιτητών.

2. Συνεργασία με τον επαγγελματικό τομέα: Το New European Bauhaus μπορεί να ενθαρρύνει τη συνεργασία μεταξύ του εκπαιδευτικού τομέα και του επαγγελματικού τομέα της αρχιτεκτονικής. Μέσω συνεργατικών προγραμμάτων και εργαστηρίων, οι φοιτητές μπορούν να συνεργαστούν με επαγγελματίες αρχιτέκτονες και σχεδιαστές για την ανάπτυξη αειφόρων και καινοτόμων έργων (π.χ. επαγγελματική εκπαίδευση και πιστοποίηση εργαζομένων στον κατασκευαστικό και αρχιτεκτονικό κλάδο πάνω στις σύγχρονες και παραδοσιακές τεχνικές),

3. Εκδηλώσεις και διαγωνισμοί: Οργανώσεις εκπαιδευτικών εκδηλώσεων και διαγωνισμών σχετικά με το New European Bauhaus μπορούν να ενθαρρύνουν τους εκπαιδευόμενους να ανακαλύψουν την αρχιτεκτονική και το σχεδιασμό με βάση τις αρχές της αειφορίας και της δημιουργικότητας.



#NewEuropeanBauhaus



¹⁰ <https://en.wikipedia.org/wiki/Bauhaus>

¹¹ [https://www.europarl.europa.eu/RegData/etudes/ATAG/2021/689363/EPRS_ATA\(2021\)689363_EN.pdf](https://www.europarl.europa.eu/RegData/etudes/ATAG/2021/689363/EPRS_ATA(2021)689363_EN.pdf)

2.3 Ανάλυση δράσεων που αφορούν τη συμμετοχή των πολιτών

Το Νέο Ευρωπαϊκό Bauhaus αφορά όλους τους πολίτες καθώς η αρχιτεκτονική στην καθημερινή ζωή βιώνεται μέσα από τον δημόσιο χώρο, τα δημόσια κτήρια (κτήρια καθημερινής ζωής για μεγάλες ομάδες - κρατικά κτήρια, κτήρια εκπαίδευσης, υγείας, πρόνοιας), τα κοινόχρηστα κτήρια δηλ. κτήρια καθημερινής ζωής για μεγάλες ομάδες και τα ιδιωτικά κτήρια ως πλαίσιο του δημόσιου χώρου. Επίσης αφορά ευρύτερες ομάδες π.χ. συλλογικότητες γειτονιών, τους υπαλλήλους του ευρύτερου δημόσιου και ιδιωτικού τομέα, τους ακαδημαϊκούς και ερευνητικούς χώρους και φυσικά τους εργαζομένους του κατασκευαστικού κλάδου. Απαιτούνται όμως πρωταρχικά τα κάτωθι :

1. Ενημέρωση και ευαισθητοποίηση: Είναι σημαντικό να ενημερωθούν οι ενδιαφερόμενοι φορείς στην Ελλάδα για τις αρχές και τους στόχους του New European Bauhaus. Μπορούν να διοργανωθούν εκδηλώσεις, εκθέσεις, σεμινάρια και εκπαιδευτικά προγράμματα για να ευαισθητοποιηθούν οι επαγγελματίες του αρχιτεκτονικού και σχεδιαστικού τομέα, καθώς και οι φοιτητές και η γενική κοινότητα.
2. Συνεργασία και δικτύωση: Οι ελληνικές αρχές, ακαδημαϊκοί και επαγγελματικοί φορείς μπορούν να συνεργαστούν με ευρωπαϊκούς φορείς που είναι συνδεδεμένοι με το New European Bauhaus. Αυτό μπορεί να συμπεριλαμβάνει την ανταλλαγή γνώσεων, τη διοργάνωση κοινών εκδηλώσεων και τη δημιουργία πιλοτικών έργων που θα εφαρμόζουν τις αρχές του New European Bauhaus στην ελληνική πραγματικότητα.

Επιπλέον, οι προτάσεις της Ομάδας Εργασίας του ΥΠΕΝ τέθηκαν με μακροπρόθεσμο και βραχυπρόθεσμο ορίζοντα ήτοι :

- η πρόταση ενός Μουσείου αρχιτεκτονικής ως ένα ερευνητικό κέντρο καταγραφής, αρχειοθέτησης, συγκέντρωσης, συντήρησης και ανάδειξης τεκμηρίων, κλπ. αλλά και ως σύμβουλος-συνεργάτης των φορέων του δημοσίου για ζητήματα αρχιτεκτονικής κλπ. (π.χ. προετοιμασία - έλεγχος φακέλων έργων, διενέργεια διαβουλεύσεων, κλπ.)
- η διοργάνωση ενός διεθνούς συνεδρίου με σκοπό την ενημέρωση και συγκέντρωση των απόψεων όλων των εμπλεκόμενων φορέων.

